

Sommario Rassegna Stampa

Pagina Testata	Data	Titolo	Pag.
----------------	------	--------	------

Rubrica: ARTEPOLLINO

29/38	Casamica (Corriere della Sera)	10/10/2009	WHO WHAT WHERE	2
-------	--------------------------------	------------	----------------	---

who.what.where.

a cura di Gege Marogna



ARCHI-PIXEL

Una *Energy Room*
di Doug Aitken
all'Isola Tiberina

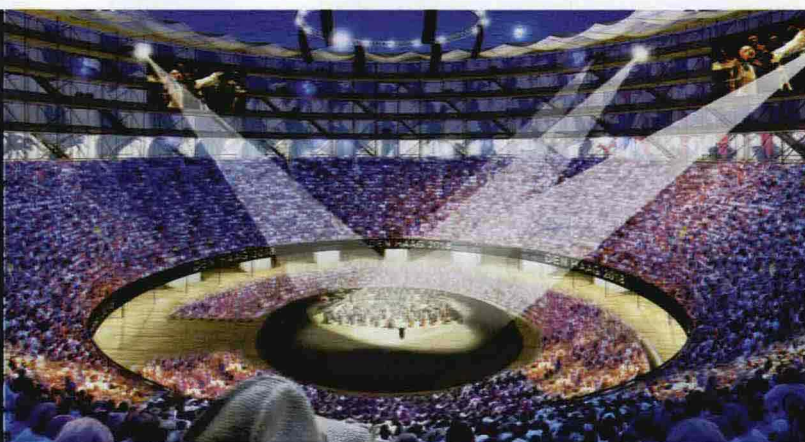
È uno degli artisti più influenti e interessanti della giovane generazione: mentre sta per inaugurare all'Isola Tiberina una grande installazione (commissionata da Enel per l'edizione 2009 della bella rassegna Enel Contemporanea), Doug Aitken, americano poco più che quarantenne, sta per inaugurare un *Sonic Pavilion* nella giungla brasiliana che cattura il suono della rotazione terrestre e sta lavorando a una mega installazione di video, luci, suoni e immagini prevista per il 2010 ad Arles. Nel suo lavoro Aitken (Leone d'oro alla Biennale di Venezia del 2001) usa la città come corpo e il corpo come superficie di architetture ambientali costruite con i pixel delle videoinstallazioni. Nella punta dell'Isola Tiberina, luogo magico nel cuore di Roma, Aitken inventerà una *Energy Room* di immagini visibili a 360 gradi, dall'alto, dall'interno e dall'esterno: da non perdere (dal 23 ottobre alla fine di novembre, poi in dono al Macro di Roma).





Colosseo all'Aia

Gli architetti dello studio Cepezed (www.cepezed.nl) definiscono un "colosseo contemporaneo" il loro progetto di maxi teatro in grado di ospitare cinquemila persone. Al momento è solo una proposta: sarà costruito se l'Aia riuscirà ad aggiudicarsi il titolo di Capitale Europea della Cultura 2018. (E.M.)



CASAMICA

30

OTTOBRE 2009

Kapoor in Basilicata

Una stretta fenditura da cui guardare le viscere della terra: "Earth Cinema" è l'opera dell'artista Anish Kapoor inaugurata nel Parco Nazionale del Pollino e d'ora in poi a disposizione dei visitatori, insieme al "Teatro vegetale" di Giuseppe Penone e alla giostra panoramica "RB Ride", sistemata da Carsten Höller in mezzo alle colline. Per saperne di più su *ArtePollino- Un Altro Sud*: www.artepollinobasilicata.it. (S.B.)



Luxury Book

A dimostrazione che il mecenatismo privato è più vivo che mai, il libro *Louis Vuitton: arte, moda e architettura* (Rizzoli, 85 euro) passa in rassegna le collaborazioni intercorse tra la storica maison di moda e due mondi vicini. Da César a Sol LeWitt, da Stephen Sprouse a Richard Prince passando da progettisti come Andrée Putman e Peter Marino, il volume, curato graficamente da Takashi Murakami, illustra un pezzo di storia della creatività contemporanea. (Be.Ma.)



Classici "doc" La sedia Thonet e i mobili di tubolare del duo Bauhaus Mart Stam & Marcel Breuer sono capolavori del design ormai quasi centenari. Meritavano un lifting. Ci hanno pensato Philip Thonet (direttore dell'omonima fabbrica tedesca) e l'emporio giapponese Muji. Le rivisitazioni "doc" - a cura dei designer James Irvine e Konstantin Grcic - saranno da ottobre in alcuni dei Muji-store italiani (www.muji.eu). (S.B.)



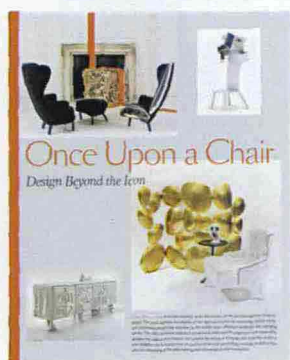
Tre Triennali tre

Quella inaugurata in Corea il 15 settembre (foto sopra), a Incheon, una città-satellite di Seul, riproduce la pianta della casa-madre di Milano, ma con decori fantasy "alla Alessandro Mendini" (che ne è l'autore). E nel 2010 sono attese altre due sedi estere della Triennale (www.triennale.it) - l'istituzione milanese dedicata a design, arte e architettura: a Shanghai (edificio nuovo in un parco, progetto di Cerri Associati e Michele De Lucchi) e a New York (davanti al MoMA, allestimento di Cerri Associati in un palazzo esistente). Per tutte e tre le Triennali, calendario mostre con supervisione artistica milanese. (S.B.)

CASAMICA

33

Ottobre 2009



New Rinascimento

C'era una volta una sedia: ha l'incipit delle vecchie favole il titolo di *Once Upon a Chair* (Gestalten, 44 euro); il volume mappa la tendenza dei designer giovani che creano piccole produzioni di oggetti in collaborazioni e modi da bottega rinascimentale.

Pollaio da città

Chi si è entusiasmato per la moda degli orti in città potrebbe essere interessato anche all'hobby metropolitano del momento: allevare galline. Il pollaio più stylish in circolazione è "Eglu Cube". Colorato, flessibile, con ruote e facile da pulire; in versione maxi può ospitare fino a 10 galline e produrre sino a 50-60 uova (a chilometri zero) a settimana. È prodotto da Omlet (www.omlet.co.uk). (E.M.)





Origami d'acciaio

Secondo appuntamento con l'arte contemporanea alla Reggia di Versailles (www.chateauversailles.fr). Dopo l'arte pop di Jeff Koons, arrivano a palazzo le sculture-origami in acciaio laccato di Xavier Veilhan; l'artista, parigino quarantenne, "cristallizza" il reale, approssimando digitalmente forme e volumi con linee spezzate e superfici lucide che negano al soggetto ogni possibilità di mostrare una (eventuale) vita interiore. Sino al 13 dicembre. (Be.Ma.)



KLEINFENNO@FRANCE.COM

CASAMICA

34

OTTOBRE 2009

Tutti blogger su AtCasa

Più news, più case, più informazioni su tendenze e prodotti, più scouting sul mondo contemporaneo dell'abitare: at casa, la "piazza" di design online di Rcs Periodici, la nostra casa editrice, frequentata ogni mese da 450 mila visitatori (<http://atcasa.corriere.it/>) si è rinnovata per diventare sempre più aggiornata e sempre più facile da consultare. E tra le novità, un blog aperto alla collaborazione del pubblico: <http://blog.atcasa.corriere.it/atcasa/>. Vi aspettiamo!

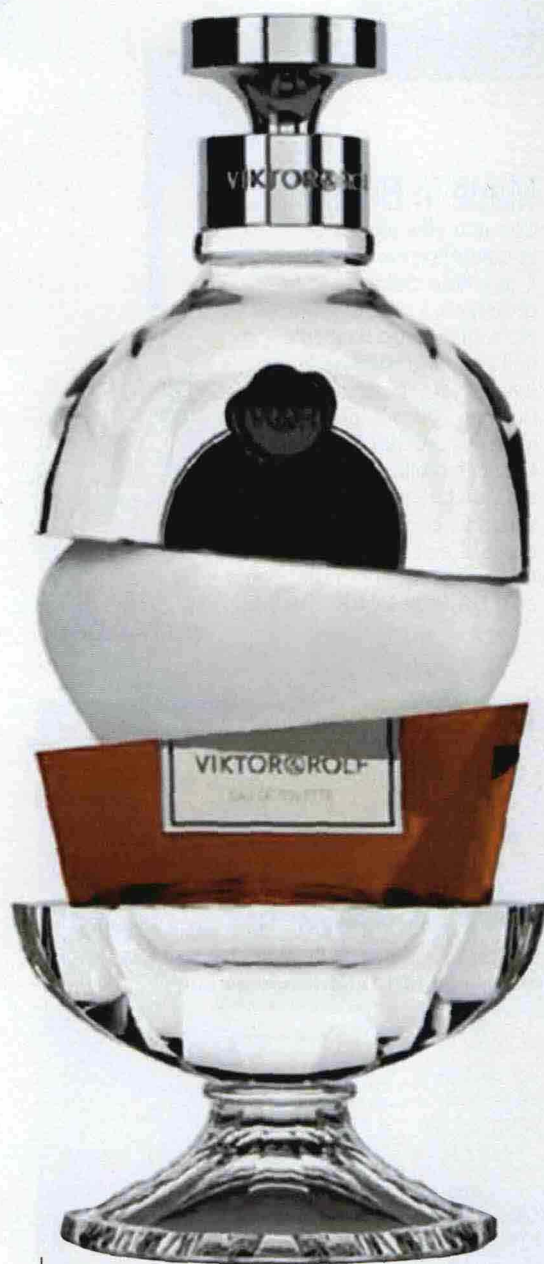
HOME



Rotterdam design

Grande attesa nel mondo del design olandese (e non solo), per il Rotterdam Design Prijs. Il riconoscimento viene assegnato il 20 novembre: sino al 10 gennaio, al Museum Boijmans Van Beuningen (www.boijmans.nl), continua la mostra dedicata ai dieci finalisti (tra cui studio Makkink & Bey, Wieki Somers, Royal Tichelaar Makkum). (www.designprijs.nl). (E.M.)





Affinità elettive

Una mostra dedicata agli scambi e intrecci sempre più fitti tra mondo dell'arte e della moda. *The Art of Fashion* (fino al 10 gennaio al Museum Boijmans Van Beuningen di Rotterdam, www.boijmans.nl) mette a confronto oltre cinquanta lavori di artisti e stilisti internazionali e presenta le opere create per l'occasione da top fashion designer come Viktor & Rolf (nella foto il loro "Alternative No. 1"), Hussein Chalayan, Walter Van Beirendonck. (E.M.)

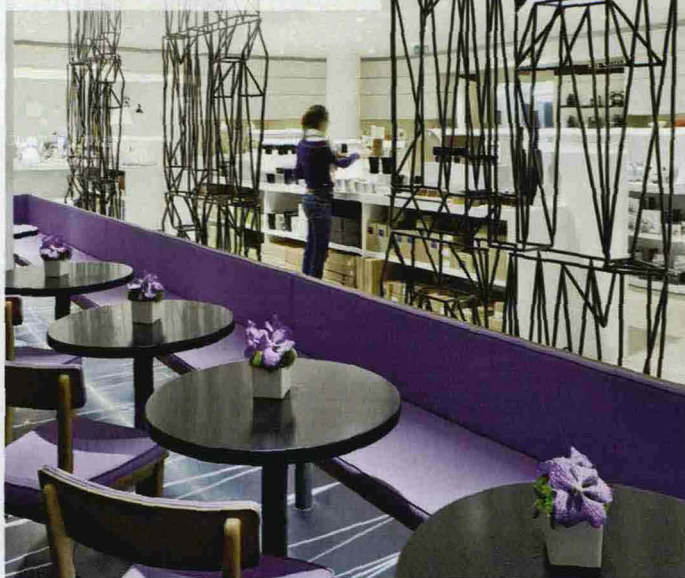


Nuovi centenari

Nuovo look per una piccola selezione di mobili Eromes, marchio olandese specializzato in arredamento di uffici, scuole, strutture sanitarie, azienda che nel 2009 ha compiuto 100 anni. Il restyling si vede nella mostra *Transformers* (presso lo stabilimento Eromes a Wijchen, fino all'11 gennaio, www.eromes.nl) a cura degli studenti dell'ABKM (Academie Beeldende Kunsten di Maastricht), l'allestimento è dello Yksi (www.yksi.nl). (E.M.)

Design Superstore

Forse non tutti ricorderanno che il "Compasso d'Oro" è nato proprio qui, nel 1954. Oggi, *la Rinascente* di Milano "torna alle origini", proponendo un vero "Design supermarket" (www.designsupermarket.it). Più di duecento marchi in 2.000 metri quadrati, nel *basement* ridisegnato da Claudio Silvestrin con Giuliana Salmaso in modo da rendere accessibili i prodotti di design come in un *superstore* dedicato alla casa. (B.M.)





Calimero Manga Per noi italiani è la sorpresa di *Manga Impact*, una curiosità nell'interessantissima e ricchissima rassegna di film e mostre allestita sino al 10 gennaio alla Mole Antonelliana di Torino (catalogo Phaidon). Anche il pulcino nero figura (con 47 episodi) nel fantasioso mondo dell'animazione giapponese.

Pagot / Calimero 1974 • Director: Shikawa Yugo (Miyazaki Kazuya, Tamiya Takeshi, Tominaga Tsuneo)
• Production: Toei Animation • Episodes: 47



Made in Berlin

Con uno stile che è la quintessenza del Mitte, il quartiere della rinascita di Berlino, i mobili di Martin Holzapfel, astro nascente dell'interior design berlinese, (www.martinholzapfel.com) uniscono poesia, praticità e ossessione per il dettaglio. Un occhio alla DDR e uno al Bauhaus per "Bureau", scrivania con mensole e cassetti a scomparsa in MDF laccato, premiata in Giappone all'IFDA Prize 2008. (Be.Ma.)



CASAMICA

38

Ottobre 2009

London Bridge up to date

Il primo London Bridge, che come il Ponte Vecchio di Firenze conteneva delle botteghe, fu inaugurato da re Giovanni Plantageneto nel 1209. Per celebrare gli 800 anni della struttura - che nel tempo ha mutato la forma originaria - il Royal Institute of British Architects (www.riba.org) ha indetto un concorso per un "ponte abitabile" contemporaneo. Nell'idea (vincente) di Laurie Chetwood, due mega-coni contengono una fattoria verticale e una piazza mercato collegata al fiume (con caffè e ristoranti). (S.B.)

